

读者、网友热议进出芝罘区妇幼保健院三个通行方案 绝大多数支持开通双向出入口

追踪报道

本报讯(YMG全媒体记者 何晓波)连日来,芝罘区妇幼保健院所在地路难行的新闻上了热搜,读者、网友通过各种方式表示对该路段通行方案的关注,希望能早日开启安全、畅通、方便的老百姓就医之路。

11月23日,本报“烟台民意通”栏目以《三方“会诊”后拟出三个通行方案》为题,追踪报道了备受社会各界关注的“市民进出芝罘区妇幼保健院绕俩隧道,交警到医院、瑞康产业园现场办公实地调研,三方共同拿出三个通行方案”。稿

子见报后,读者、网友纷纷通过热线电话、新媒体平台留言,发表了他们的意见。“瑞康产业园区应该回应老百姓关切,对前往芝罘区妇幼保健院看病的老百姓,行方便之路。”“打出租车前往医院,由于自己不知情,还和绕路的出租车司机大吵过,认为他们有意绕行,原来是冤枉了他们。”“即便园区有自己的管理规定,但交管部门应该多方听取意见,道路管理他们最有发言权,这样绕行让上下班高峰期车流本就拥堵的惠安小区门前更堵,无疑人为地增大了路面交警工作量。”

热心市民、读者、网友纷纷就三个方案谈了自己的观点,截至目前,支持园区开通

双向出入口的占绝大多数,其次为西出口通世南路中间开启护栏增设红绿灯信号,小部分人看好通世路隧道、荆子山隧道靠近医院端的出口设置车辆调转区。

最终结果如何,亲爱的读者朋友,欢迎继续致电6601234留言,或者登录<https://mp.weixin.qq.com/s/-dQlu-DYLB39Gq0fcLDhtNw>参与问卷调查。



买水溶肥尽量购买 正规农资企业的产品

本报讯(YMG全媒体记者 苗春雷)23日上午,市委副秘书长、市农业农村局局长高言进带领市农业农村局相关科室负责人,在线接听12345政务服务便民热线电话,并围绕市民关心的肥料选购、回村落户权益等问题解答市民咨询。

作为“粮食的粮食”,肥料对农业生产至关重要。当天,有市民拨打电话咨询,如何在市场上林林总总的肥料中买到好肥料?

对此,市农业农村局工作人员建议,可以选择水肥一体化设备,能实现节水20%、节能30%、节肥近40%,可减少不少生产成本,然后搭配使用水溶肥即可。

在选购水溶肥时,他提醒说,因网上商家良莠不齐,网上购买时一定要注意甄别,避免上当。他推荐市民尽量购买正规农资企业的产品,这样在售后服务和产品质量上都有保障。

随着乡村振兴的持续推进,烟台乡村的生活水平不断提高,吸引力不断提升,吸引了不少人回农村落户。

有海阳市凤城街道居民咨询,回村内落户,是否可以承包村内的土地?是否有集体收益的分配权?

对此,市农业农村局工作人员回答说,目前,烟台市已经基本完成农村集体产权制度改革,各村成立了农村集体经济组织,确认了村集体经济组织成员。如果农村集体经济组织成员进城落户,其依法取得的土地承包权、宅基地使用权、集体收益分配权保持不变,且保留农村集体经济组织成员身份。

对于入乡返乡落户人员,除本村集体经济组织成员外,其他人员落户或迁回本村,不能享受土地承包权、宅基地使用权、集体收益分配权。

全市120在24小时内 救治外伤患者167人

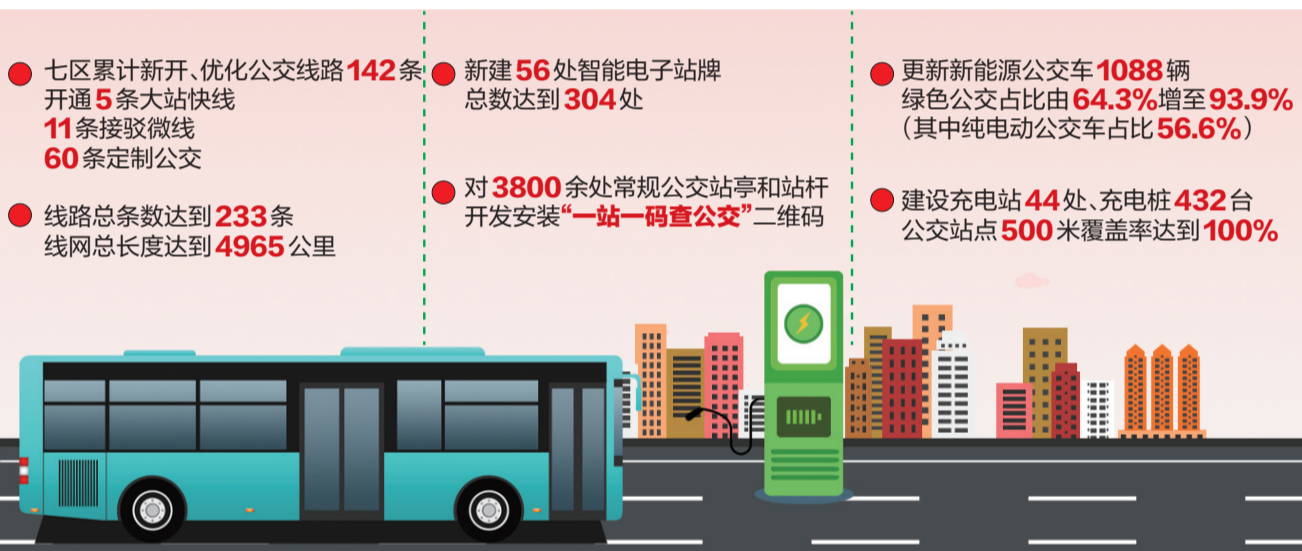
本报讯(YMG全媒体记者 张莘 通讯员 吴明顺 张晴)昨日,受强劲的寒潮影响,港城气温骤降并迎来降雪天气,给市民出行带来诸多不便,同时也造成外伤及心脑血管急症高发。据市120急救指挥中心统计,11月23日14时-11月24日14时,24小时时间,全市120共接处警1850个,调度派诊549次,救治各类危重伤病员390人,其中居于首位的是各类外伤患者167人,占总救治人数的42.8%,第二位是心脑血管急症患者81人,占总救治人数的20.8%。

11月24日7时许,家住龙口市城区的丁阿姨骑电动车外出时,因路面雨雪,与汽车相撞发生交通事故,造成身体多处受伤,市120闻讯后,立即调派就近急救站救护车赶往现场急救,而后及时转往医院进行进一步治疗。

低温是心脑血管急症的重要诱发因素,寒冷可以升高血液黏稠度,容易诱发脑卒中或急性心肌梗死。市120急救指挥中心提醒市民冬季外出做好防寒保暖,有心脑血管病史的患者尽量减少室外活动,预防寒冷诱发心脑血管急症。

233条公交线路织密“出行网”

线网总长度达到4965公里,逐步建立起运营高效的城市公共交通体系



本报讯(YMG全媒体记者 孙长波)24日上午,在烟台市政府新闻办举行的新闻发布会上,烟台公交集团党委副书记、工会主席王学伟介绍说,今年烟台成功创建“国家公交都市”示范城市,为烟台市又增加了一张国家级城市名片。七区累计新开、优化公交线路142条,开通5条大站快线、11条接驳微线、60条定制公交,线路总条数达到233条,线网总长度达到4965公里,逐步建立起与城市发展相匹配、客流需求相适应、乘客满意、运营高效的一体化城市公共交通体系。

结合城市发展和市民出行需求,2023年烟台公交集团新开辟公交线路23条,优化调整线路8条,开通3条高铁夜间公交线路,公交可达性、便利性显著提升。针对季节性市民出行特点,开通“赏灯观光、赶集助农、通勤助工、文旅消费、踏青赏花”等定制公交线路60条,提前完成2023年度烟台公交集团承担的市级重

点任务。在城区边缘、新建大型社区、老旧社区等交通不便、距离主干道较远的区域开通社区暖心公交、微循环公交,加强与主干线网的连接,解决百姓出行“最后一公里”问题。创新开通烟台市一日游公交线路“嗨心巴士”和公交车业务,市民个性化、多元化乘车需求得到有效满足。

优化助学公交专线。烟台公交集团在解决了烟大学生穿行马路乘车、校门口道路严重拥堵的问题后,又采取专项行动,开通10条助学公交线路、10条助学定制公交线路,市区助学线路总条数达到28条,覆盖了市区17所小学、初中及大中专院校,每天为2万名学生提供更加便利的公交出行条件,有效缓解了学校周边交通压力。

目前,烟台公交新建56处智能电子站牌,总数达到304处。同时,针对仍未建设电子站牌的3800余处常规公交站亭和站杆,开发安装“一站一码查公

交”二维码,市民在站点候车时可通过扫描二维码查询车辆动态信息,与“烟台公交”APP形成有效互补,打破传统站牌信息显示不足和电子站牌未能全面覆盖的难题,市民乘车体验较以往有明显提升。

烟台公交集团累计更新新能源公交车1088辆,绿色公交占比由64.3%增至93.9%(其中纯电动公交车占比56.6%),市民乘车环境和安全状况得到极大改善。积极推进新能源公交车配套保障工作,累计建设充电站44处、充电桩432台,公交站点500米覆盖率达到100%。随着大容量、纯电动公交车的推广使用,公交发展基本实现绿色低碳化目标。



香缇熙岸3号楼暖气费都缴了为何不供暖?

本报讯(YMG全媒体记者)11月24日8:00至8:30,烟台通元热力有限公司的嘉宾做客烟台广播电视台《民生热线》节目直播间,就今冬供暖问题和市民沟通交流。

宋女士来电:福山五洲国际的暖气费用超高,买的时候说是商业用地按每平方米34.5元来收,又因供暖户不足还要加收费用,可加收费用的比例却按居民用热比例计算,供热费用每平方米高达50多元,比普通居民的高出30多元,我们认为这样收费太不合理。

综合办公室主任邹岩:根据《烟台市供热管理办法》规定:小区、单元用热比例均达到50%及以上的,供热企业应当供热,用热比例达不到50%的,协商达成协议后方可供热。

我公司考虑新小区入住率较低情况,供暖比例达到30%以上,会加收相应热损费后供热。而五洲国际现在的供热比例只有18%。

王先生来电:香缇熙岸3号楼暖气费都缴了,可为什么一直没有供暖?

高级工程师蒋竹周:供热公司已于11月5日将管网做完,但开发商室内采暖设施还没有完成,现在正在督促开发商尽快完成。

