

10名缅北电诈头目被公开通缉

以白所成、魏怀仁、刘正祥为首的3个家族犯罪集团诈骗数额巨大



白所成



白应苍(又名李云晨)



白应兰(又名李梦娜)



魏怀仁



魏榕(又名陈榕)



魏青松(又名杨松)



刘正祥



刘积光(又名李华光)



刘正茂



徐老发(又名徐发启)



新华社北京12月10日电 记者10日从公安部获悉,针对当前缅北涉我电信网络诈骗犯罪严峻形势,近日,在掌握相关犯罪事实和证据的基础上,辽宁、福建、重庆等地公安机关决定对白所成、魏怀仁、刘正祥等10名缅北果敢自治区电信网络诈骗犯罪集团重要头目进行公开悬赏通缉。

长期以来,缅北果敢自治区多个家族犯罪集团大肆组织开设诈骗窝点,针对中国公民实施电信网络诈骗犯罪活动,公开武装护诈,危害极其严重,人民群众反映强烈。今年11月,我公安机关对以明学昌为首的家族犯罪集团重要头目进行公开悬赏通缉。在缅甸各方的大力配合下,首犯明学昌畏罪自杀,明

国平、明菊兰、明珍珍3人被缉拿归案,公安机关正彻查其犯罪事实,将依法予以严惩。与此同时,辽宁、福建、重庆等地公安机关在侦查中发现,以白所成、魏怀仁、刘正祥为首的3个家族犯罪集团和以徐老发为首的犯罪集团,长期实施针对中国公民的电信网络诈骗犯罪活动,诈骗数额巨大。在公安机关严打高压态势下,仍不收敛、不收手,同时涉嫌故意杀人、故意伤害、非法拘禁等多种严重暴力犯罪,犯罪事实清楚,证据确凿充分。

为依法严厉打击缅北涉我电信网络诈骗犯罪,切实维护人民群众生命财产安全和合法权益,辽宁省大连市公安局决定对白所成、白

苍(又名李云晨)、白应兰(又名李梦娜)进行公开悬赏通缉;福建省泉州市公安局决定对魏怀仁、魏榕(又名陈榕)、魏青松(又名杨松)进行公开悬赏通缉;福建省龙岩市公安局决定对刘正祥、刘积光(又名李华光)、刘正茂进行公开悬赏通缉;重庆市公安局决定对徐老发(又名徐发启)进行公开悬赏通缉。

公安机关敦促犯罪嫌疑人白所成、魏怀仁、刘正祥、徐老发等10人认清形势,悬崖勒马,主动投案自首,争取宽大处理。同时,希望社会各界和广大人民群众积极举报,协助抓捕犯罪嫌疑人。对提供有效线索和协助抓捕的有功人员,公安机关将给予10万元至50万元人民币奖励。

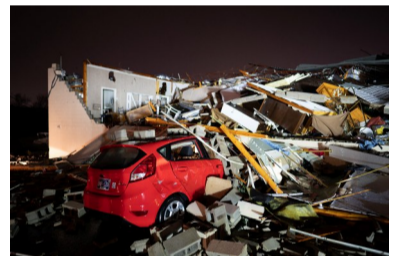
我国成功发射 遥感三十九号卫星



新华社西昌12月10日电 12月10日9时58分,我国在西昌卫星发射中心使用长征二号丁运载火箭,成功将遥感三十九号卫星发射升空,卫星顺利进入预定轨道,发射任务获得圆满成功。

这次任务是长征系列运载火箭第500次飞行。

美国田纳西州龙卷风 致至少6人死亡



新华社休斯敦12月9日电 龙卷风等恶劣天气9日袭击美国南部田纳西州,造成至少6人死亡,逾15万户企业和家庭断电,多座建筑物严重受损。

综合当地媒体报道,在田纳西州首府纳什维尔地区,有3名居民死亡;在蒙哥马利县有3人死亡,其中包括一名儿童。

蒙哥马利县官员说,龙卷风过境后,受伤送医院治疗者达23人,目前搜救工作仍在进行中。

据美国气象网站报道,9日全天,田纳西州和相邻的肯塔基州遭遇十多起龙卷风袭击,给两州多个地区造成破坏。

韩国两家养鸡场 又发现禽流感病例

新华社北京12月10日电 韩国有关方面9日通报,又确认两家养鸡场出现高致病性禽流感病例。这令进入12月以来该国发现禽流感病例的家禽养殖场数量增至6家。

韩联社援引韩国农林畜产食品部消息报道,新报告确诊禽流感病例的养鸡场分别位于韩国全罗北道金堤市和忠清南道牙山市,前者养鸡约16万只,后者养鸡约3万只;前者检出的是H5N1型禽流感病毒。

卫生部门封锁了养鸡场,实施了包括扑杀家禽在内的防疫措施,还发布了36小时停工令。

韩国政府在西南部城市全州发现野鸟感染H5N1型禽流感病毒后,于本月1日将禽流感警报级别从“注意”提升至“严重”。

为遏制病毒传播并尽早发现病例,韩国有关方面已加强措施,包括对地方农场的鸡鸭开展更频繁的禽流感病毒检测,对全国约430家被认为容易感染禽流感的养鸡场进行深入检查。

国家疾控局制定印发指引

四类情形或场景应佩戴口罩

新华社北京12月10日电 科学佩戴口罩是呼吸道传染病防控的有效措施。如何科学佩戴口罩预防呼吸道传染病?日前,国家疾控局制定印发《预防呼吸道传染病公众佩戴口罩指引(2023年版)》,指导公众科学规范佩戴口罩,防控多种呼吸道传染病传播,有效保护公众健康。

冬季来临,各类呼吸道疾病进入高发期。根据指引,呼吸道传染病的常见病原有新冠病毒、流感病毒、肺炎支原体、呼吸道合胞病毒等,主要通过呼吸道飞沫、吸入带有病原体的气溶胶或密切接触等途径传播。

哪些情形或场景应佩戴口罩?

指引明确,应佩戴口罩的情形或场景主要有以下四类,包括存在呼吸道传染病传播风险的情形,如新冠病毒感染、流感、肺炎支原体感染等呼吸道传染病感染者或有相关症状者前往室内公共场所或与其他人员近距离接触(距离小于1

米)时应佩戴口罩;处于感染风险较高的情形或场景,例如前往医疗机构就诊、陪诊时;防止外来人员将疫情输入重点机构的情形或场景,如在呼吸道传染病高发期间,外来人员进入养老机构、社会福利机构、托幼机构等脆弱人群集中场所

时应佩戴口罩;防止公共服务人员将疫情输入重点机构的情形或场景,在呼吸道传染病高发期间,养老机构、社会福利机构及托幼机构、学校等重点机构的公共服务人员,在工作期间应佩戴口罩,保护重点人群免受感染。

哪些情形或场景建议不佩戴口罩?

指引明确,建议不佩戴口罩的情形或场景主要有以下三类,包括进行体育锻炼时;处于感染风险较低的情形或场景时,例如在露天广场、公园等室外场所;部分

不适合佩戴口罩的人群,例如3岁及以下婴幼儿。

指引明确,呼吸道传染病患者或呼吸道传染病症状者建议佩戴N95或KN95等

颗粒物防护口罩(无呼吸阀)或医用防护口罩,其他人员建议佩戴一次性使用医用口罩或医用外科口罩;儿童建议选用儿童卫生防护口罩。