

扫码领“五险一金补贴”？提示社保“异常”速办？假的！ 人社部：这些骗局不要信

近日，有部分群众反映收到了领取“五险一金补贴”的通知。对此，人力资源和社会保障部表示，从未面向普通群众发放过所谓的“五险一金补贴”，所谓通知为不实信息且涉嫌诈骗，千万别信！

通知声称，按照人社部相关规定，凡人职满一个月，并按照国家规定正常缴纳五险一金的员工，均有资格申请“五险一金补贴”，请务必在规定时间内完成信息认证及补齐工作，逾期未办理者将无法享受补贴。

扫描通知下方的二维码，会跳转到“财政部网站”，并需要输入本人姓名、身份证号码等，接下来还要填写银行卡号码、验证码等。

注意了，这个网站是假冒的！千万别信，也千万别填，这是骗局的常见套路。一旦提交信息，补贴领不到，卡里的钱还会被盗。

人社部门表示，这类诈骗往往利用非法途径，获取群众的手机号、微信号或邮箱账号等，然后发送虚假信息，诱导群众扫描二维码或点击链接，进入虚假“官方”小程序或网站，并填写身份证、银行卡、验证码等个人信息，以达到骗取钱财的目的。

除了“五险一金补贴”“社保补贴”，这两年还出现过“经济复苏津贴”“个人劳动补贴”等各种骗局。为了以假乱真，行骗者会伪造部委或地方有关部门网站并设置飘窗，让大家点击进入填写个人信息。还有的骗子以公司人事部门为名，向员工发送补贴领取邮件，并



附上自助办理的二维码。

要注意，真正由人社部门发布的通知，不会让参保人提供银行卡、密码、手机验证码等个人信息。遇到类似情况，一定得多个心眼，千万不能大意。还有一类提示社保卡状态“异常”、引导线上速办的骗局，也需高度警惕。

随着数字技术的广泛应用，大家办业务、享服务越来越高效便捷，打开手机就能轻松搞定。不过，骗子也盯上了“机会”，制造各种骗局。

一些群众收到短信称：“你的社保已出现异常，为避免无法使用，收到通知后请即刻登录XXX网站办理登记认证。”如果点击链接，就会出现“人社部网站”，弹出“全国电子社保系统升级，需办理新版电子社保”的提示。

有些信息专门针对老年人，声称“退休人员不赶紧认证就要停发养老金”。

这其实都是骗子的圈套。只要点击链接，就会跳转到虚假网站，诱骗办理人填写个人信息。

切记不要随便点击不明链接或拨打不明电话，切勿随意在陌生网站上填写个人信息，更不能按其提示进行转账汇款等操作，防止造成财产损失。

人社部门提示，关于社保补贴、待遇领取、养老金资格认证等任何问题，都可以向当地社会保险经办机构确认，或拨打12333热线咨询。

如不慎遭遇网络诈骗，要保存好聊天记录、交易记录等相关证据材料，立即拨打110报警求助。
据新华社

教育部公布一批典型案例

11日从教育部获悉，教育部近日印发通知，公布河北、江苏、河南等地查处中小学违规办学行为的典型案例，并就进一步规范基础教育办学行为提出要求。

公布案例涉及提前开学、违规补课等问题，涉事省份教育部门对相应学校给予全省通报批评、取消评优评先资格、取消荣誉称号，对学校主要负责人给予免职等处理。

通知指出，中小学在校时间过长、节假日补课等不规范办学行为严重影响学生身心健康和教育形象。各地要牢固树立“育人为本、健康第一”的理念，深化依法治教，依法治校，

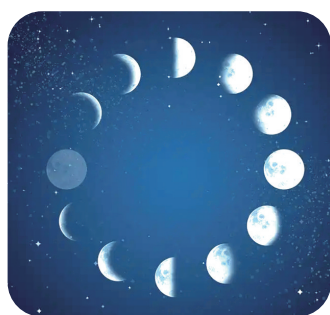
保障学生合法休息权益。

通知要求各地深刻吸取被查处学校的教训，充分认识违规补课、侵占学生休息时间的危害；将合理安排中小学生在课作息时间、充分保障学生睡眠和自主学习互动时间作为“底线”，将禁止法定节假日、寒暑假集中补课或变相补课作为

“红线”；严肃追责问责，对查处不力、敷衍塞责的地方，顶风违规、屡禁不止的学校和责任人，予以相应处理和处分。

同时，教育部还统一公布了各省（区、市）教育行政部门中小学规范办学行为投诉举报电话和电子邮箱等，接受社会监督。
据新华社

年度最小满月与最大朔月将轮番登场



初一新月不可见，满月出在十五六。月亮的阴晴圆缺总能勾起人们的无限遐想。4月，年度最小满月与最大朔月将在13日和28日轮番登场。为啥月亮的年度“最大”“最小”在一个月之中密集出现？背后隐藏着什么天文知识？天文科普专家为您揭秘。

家为您揭秘。

中国科学院紫金山天文台科普主管王科超介绍，月相变化是月球绕地球公转过程中，因日、地、月三者相对位置变化而呈现的不同面貌。月相变化周期的起点为“朔”，出现在每个农历月的初一；满月那天为“望”，二者平均间隔14.77天。从“朔”到“望”再到“朔”为一个完整周期，即“朔望月”，平均时长29.53天。

农历初一也被称为“朔日”，此时月亮处于地球和太阳的中间，对地面观测者来说无法看见。而“望”对应着每个农历月的大约中点处，此时月亮位于日地连线的延长线附近，正对地球的整个半球都被太阳照亮，地面上的人可以看到一

轮满月。农历每月的十四、十五、十六甚至十七，都是满月可能出现的日子。

王科超说，月球围绕地球公转的轨道近似椭圆形，在运行过程中，其距离地球时远时近。一个公历年中，通常会有12次或13次满月。当满月出现时，若月球同时运行至远地点附近，满月的视直径较小，这就是所谓的年度最小满月；若满月时月球运行至近地点附近，满月的视直径较大，则被称为年度最大满月，也就是“超级月亮”。4月13日的满月是今年所有满月中，月球与地球距离最远的一次，因此是今年的最小满月。

4月28日，也就是在本年度最小满月现身约半个月后，

将迎来本年度最大朔月。为啥最小、最大间隔如此之近？王科超解释说，这是因为远地点和近地点在月球轨道上相差约180度，“望”和“朔”在月相周期中也相差约180度，二者分别位于月亮绕地球公转轨道的两侧。因此，年度最小满月和年度最大朔月通常在同一个或相邻的两个月份出现。

“年度最大满月和最小朔月同样遵循此规律。”王科超说，今年的“超级月亮”将在11月5日出现，其视直径比年度最小满月大14%左右，亮度强30%左右，随后的11月20日，本年度最小朔月也会相伴出现，感兴趣的公众不妨一观。
据新华社

美国鸡蛋零售价再创新高

美国劳工统计局10日发布的消费者价格指数显示，美国鸡蛋零售价3月再创新高，已经达到每打12枚6.23美元。

据美联社报道，尽管美国鸡蛋批发价回落且近来没有产蛋农场暴发禽流感，新发布的消费者价格指数意味着，无论对消费者还是相关企业而言，美国“蛋荒”局面不会立即缓解。按以往规律，复活节到来前，美国市场的鸡蛋需求将显著增长。

美国本轮禽流感疫情从2022年暴发，不少养鸡场扑杀蛋鸡，导致鸡蛋零售价一路走高，自去年年底以来出现“蛋荒”。据美国劳工部数据，每打鸡蛋零售价在今年1月创下4.95美元的高价纪录，2月进一步涨到5.9美元。

美国农业部最新数据显示，截至3月1日，全美有约2.85亿只蛋鸡，而在本轮禽流感疫情暴发前，全国蛋鸡数量通常超过3.15亿只。本轮禽流感暴发以来，美国已扑杀超过1.68亿只鸡，其中多数是蛋鸡。
据新华社

2030年全球数据中心电力需求预计将翻倍

国际能源署10日发布报告说，到2030年，全球数据中心的电力需求预计将增长一倍以上，人工智能将成为推动这一用电激增的最主要动力。

据这份名为《能源与人工智能》的报告介绍，到2030年，全球数据中心的电力需求将达到约945太瓦时，略高于当前日本的总用电量，占2030年全球总电力消耗的不到3%。

报告认为，为满足数据中心高速增长的数据需求，全球各地将利用多种能源，而可再生能源和天然气凭借经济性和供应便利度，占据主要地位。

报告说，人工智能对于能源行业具有双重影响，一方面人工智能可能会带来一些能源安全层面的压力；另一方面人工智能在帮助能源行业实现技术创新和减排方面也潜力巨大。

报告指出，想要从人工智能的潜力中获益的国家需要迅速加快对发电和电网的新投资，提高数据中心的效率和灵活性，并加强政策制定者、技术部门和能源行业之间的对话。
据新华社

印度一地遭遇恶劣天气至少82人死亡

据印度媒体报道，印度北部比哈尔邦近日连续遭遇强风、暴雨等恶劣天气，导致建筑物倾倒，树木被连根拔起，截至10日已经有至少82人丧生。

报道说，印度气象部门向比哈尔邦多个地区发出橙色预警，预计灾害性天气将持续至12日。恶劣天气还导致该地大面积农作物受损，多地出现严重内涝、交通中断，居民生活陷入困难。

据报道，比哈尔邦已组织紧急救援队和排水工人开展救援，遇难者的善后工作也在陆续开展。
据新华社